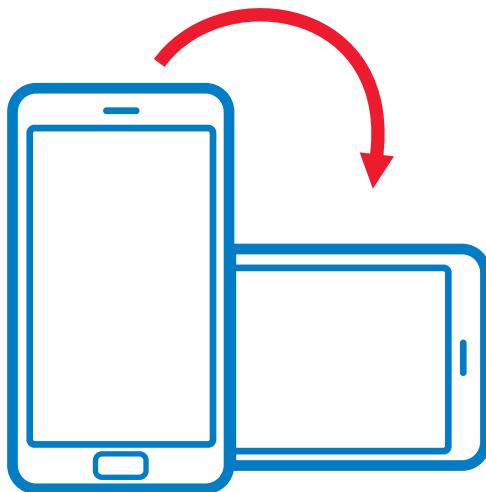


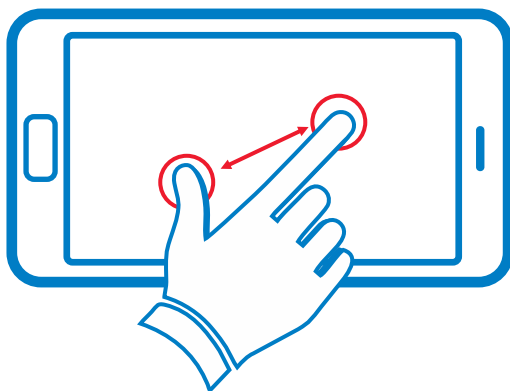


# Bandeirante

PARA UMA MELHOR EXPERIÊNCIA, VISUALIZE O CONTEÚDO COM O CELULAR OU TABLET POSICIONANDO-OS NA HORIZONTAL.



PARA UMA LEITURA CONFORTÁVEL E EFICIENTE DAS INSTRUÇÕES DE MONTAGEM, AJUSTE O ZOOM ATÉ ENCONTRAR A CONFIGURAÇÃO IDEAL PARA O SEU DISPOSITIVO



LER AS INSTRUÇÕES ANTES DO USO. SEGUI-LAS E MANTÊ-LAS COMO REFERÊNCIA.



Bandeirante

# UTV R/C ELÉTRICO 12V



## ATENÇÃO!

NÃO RECOMENDÁVEL PARA CRIANÇAS MENORES DE 3 ANOS POR CONTER PARTES PEQUENAS QUE PODÊM SER ENGOLIDAS OU ASPIRADAS.



**30kg**  
Peso Máximo  
Suportado

**+3**  
**anos**  
Idade sugerida

## ATENÇÃO!

- NÃO UTILIZAR ESTE BRINQUEDO ONDE HOUVER TRÁFEGO DE VEÍCULOS.
- LEIA AS INSTRUÇÕES ANTES DO USO, SIGA-AS E MANTENHA-AS COMO REFERÊNCIA.
- ESTE MANUAL É PARTE INTEGRANTE DO PRODUTO E CONTÉM SEU CERTIFICADO DE GARANTIA. GUARDE-O PARA EVENTUAIS CONSULTAS.
- O CONTROLE REMOTO SÓ DEVE SER OPERADO POR UM ADULTO.

Este equipamento não tem direito à proteção contra interferência prejudicial e não pode causar interferência em sistemas devidamente autorizados.

**Especificações técnicas do controle:**

**Modelo da placa:** JR1806TX

**Frequência de operação:** 2.4 GHz

**Tipo de modulação:** GFSK



**ASSISTÊNCIA TÉCNICA**

Para informações sobre a rede de assistência técnica.



**SAC** SERVIÇO DE  
ATENDIMENTO  
AO CONSUMIDOR

Fone e WhatsApp (11) 4674-7244  
Horário de atendimento: Seg à Sex - 8:00 às 17:00 horas  
[www.brinquedosbandeirante.com.br](http://www.brinquedosbandeirante.com.br)  
(Seção: Fale conosco)

Fabricado na China. Importado e Distribuído por: **Brinquedos Bandeirante S/A**

**Endereço:** Estrada do Bandeirante, 1.401, CEP: 08536-440,

Ferraz de Vasconcelos, São Paulo - Brasil. **CNPJ:** 61.068.557/0005-82.

## RECOMENDAÇÕES DE UTILIZAÇÃO

- Mantenha peças pequenas e sacos plásticos fora do alcance das crianças.
- Nunca use perto de escadas, piscinas ou locais com água.
- Não utilize em vias públicas sem a supervisão de um adulto.
- Antes da utilização, verifique possíveis folgas nas partes móveis e aperte os parafusos.
- A criança deve estar calçada (com calçado fechado) para utilizar o produto.
- O produto foi projetado para suportar uma criança de cada vez.
- Não utilize o produto no escuro, pois a criança pode sofrer acidentes. Utilize-o somente durante o dia ou em um lugar bem iluminado.
- Não é recomendado utilizar o produto em áreas molhadas ou com inclinação maior que 15 graus.
- É proibido modificar o circuito elétrico ou adicionar outras peças.
- Verifique periodicamente os cabos e as conexões do produto.
- Não permita que as crianças toquem nas rodas ou fiquem perto enquanto o produto estiver em movimento.
- A criança não deve estar próxima do produto durante sua montagem.
- Nunca use o produto até a bateria descarregar totalmente.
- Não utilize o produto na chuva. A água danificará o motor, o sistema elétrico e a bateria.
- Verifique se o produto está em condições seguras antes de utilizá-lo.
- Nunca deixe o produto exposto à chuva e/ou sol intenso.
- Nunca deixe a bateria descarregar totalmente; caso isso ocorra, aplique uma carga completa de 8 a 10 horas.
- Não coloque em movimento para frente ou ré sem parar totalmente o produto, pois isso poderá danificar o mecanismo.
- Este produto deve ser utilizado em superfície plana; nunca o use em superfícies com terra, areia, água ou pedregulhos.

## ATENÇÃO!

- ESTE PRODUTO DEVE SER MONTADO POR UM ADULTO, POIS CONTÉM COMPONENTES DE MONTAGEM QUE, ANTES DE MONTADOS, APRESENTAM PERIGOS COMO BORDAS CORTANTES, PONTAS AGUDAS OU PARTES PEQUENAS.
- UTILIZAR SOBA SUPERVISÃO DE UM ADULTO.
- ESTE BRINQUEDO SÓ DEVE SER ENTREGUE À CRIANÇA APÓS TER SIDO MONTADO POR UM ADULTO.

## ESPECIFICAÇÕES TÉCNICAS

**Idade sugerida:** +3 anos

**Peso máximo suportado:** 30 kg

**Dimensões do produto:** 111 X 70 X 63 cm

**Velocidade aproximada:** 3-6 km/h

**Relé (Fusível térmico):** 7A

**Bateria:** 12V 4.5Ah

**Tempo de uso aproximado:** 30-45 minutos

**Carregador:** Entrada: 110/220 VAC

Saída: 12V - 800 mA

**Peso aproximado do produto:** 15,4 Kg

**Bateria do controle remoto:** 2 x 1.5A (AAA)

**Tempo de recarga:** Primeira recarga 12

horas, demais de 8 a 10 horas

## DICAS AMBIENTAIS

- O material da embalagem é reciclável. Procure selecionar/separar plásticos, papel e papelão e destina-los às companhias de reciclagem.
- Este produto não pode ser considerado lixo doméstico, devendo ser entregue para descarte a um sistema de reciclagem de produtos que tenha em suas atribuições a reciclagem de plásticos, metais e eletrônicos (para produto que possui módulo eletrônico), que atenda à legislação local.

## MANUTENÇÃO E LIMPEZA

- Estacione o produto dentro de casa ou cubra-o com uma lona para protegê-lo em clima úmido.
- Recarregue a bateria após cada uso. Apenas um adulto pode manusear a bateria.
- Nunca lave o brinquedo com jato de água ou por imersão. Simplesmente use um pano úmido com sabão neutro.
- Não use produtos químicos como álcool e solventes.
- Antes de limpar o carregador de bateria, desconecte-o da tomada e do produto, limpe-o com um pano macio e seco.
- Para restaurar o brilho das partes plásticas, utilize um lustra-móveis sem cera. Não utilize cera automotiva. Não utilize limpadores abrasivos.

## GARANTIA LEGAL

Ao comprador deste produto é conferida a garantia legal, pelo prazo de 90 (noventa) dias, prevista nos exatos termos do artigo 26 da Lei 8.078, de 11 de setembro de 1990, também conhecida como Código de Proteção e Defesa do Consumidor, prazo esse que será contado a partir da entrega efetiva do produto, mediante apresentação do comprovante da compra.

A garantia será validada de acordo com os termos abaixo e Código de Proteção e Defesa do Consumidor.

### **I - A garantia será invalidada se:**

- I.1. o produto for utilizado de maneira irregular ou inadequada às especificações técnicas e às recomendações de uso deste manual.
- I.2. o produto tiver sido objeto de: mau uso, maus tratos, descuidos, inclusive quanto ao tipo/local de uso e/ou de armazenagem.
- I.3. o produto tiver sido submetido a consertos, fora da rede de postos Autorizados, sem a autorização da Brinquedos Bandeirantes.
- I.4. o produto for utilizado comercialmente ou em uso coletivo.
- I.5. o produto tiver sido adquirido de exposição, mostruário e no estado.

### **II - A garantia não cobre:**

- II.1. peças e/ou componentes que tenham sido danificados em consequência de acidente de transporte, manuseio, amassamentos, inclusive aqueles resultantes de atos de efeitos e/ou por catástrofes da natureza.
- II.2. mau uso, golpes, choques, excesso de peso.
- II.3. remoção e transporte do produto para consertos.
- II.4. atendimento domiciliar.
- II.5. montagem do produto por parte da Brinquedos Bandeirante ou de suas assistências técnicas (rede autorizada).

## INFORMAÇÕES IMPORTANTES

- Não será considerado vício e/ou defeito de fabricação o desgaste normal de peças, alterações nos tratamentos de pintura, zincagem etc.
- O uso deste produto deve ser restrito à faixa etária e/ou à peso máximo suportado.
- A Brinquedos Bandeirante não autoriza nenhuma pessoa física, jurídica ou entidade, a assumir, por conta própria, qualquer outra responsabilidade relativa à garantia deste produto, além daquelas aqui disciplinadas.
- A Brinquedos Bandeirante não autoriza, sob nenhuma hipótese, quaisquer alterações e/ou modificações deste produto.
- A Brinquedos Bandeirante se reserva o direito de colocar no mercado produto semelhante e/ou de melhor qualidade, a fim de alterar as características gerais, técnicas e estéticas deste produto, sem prévio aviso.
- Para assegurar sua garantia, apresente a Nota Fiscal de compra.

## MONTANDO O PRODUTO

Antes da montagem, escolha um local com superfície plana, firme e forrada. Serão necessárias algumas ferramentas para a montagem do produto, e algumas delas não estão incluídas.

### FERRAMENTAS INCLUSAS



**1.0** Ferramentas incluídas para a montagem do produto: duas chaves plásticas para fixação das porcas, ambas incluídas no kit.

### MONTAGEM DAS RODAS DIANTEIRAS



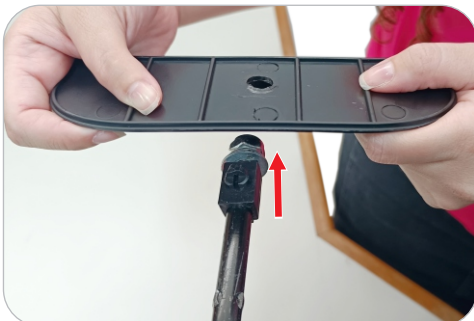
**1.0** Remova os componentes da caixa e organize-os em um local apropriado.



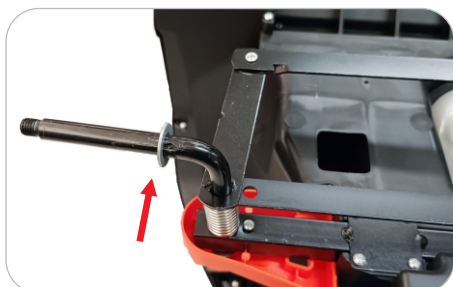
**1.1** Remova os componentes dos sacos plásticos e mantenha-os organizados para evitar perdas.



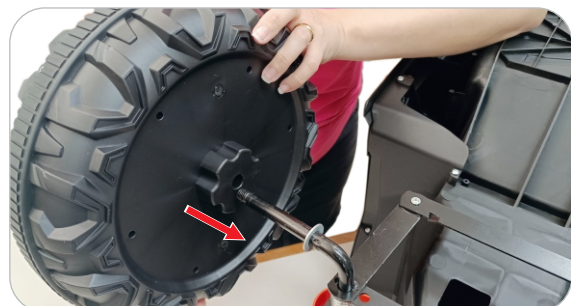
**1.2** Vire a carroceria com a parte inferior voltada para cima.



**1.3** Remova a cupilha e as proteções do eixo dianteiro direito e esquerdo e descarte-as em um local apropriado



**1.4** Com uma chave plástica, remova a porca e uma arruela do eixo. Reserve-as para montagem posterior e mantenha a outra arruela encaixada no eixo.



**1.5** Insira uma roda no eixo e, em seguida, insira a outra arruela.

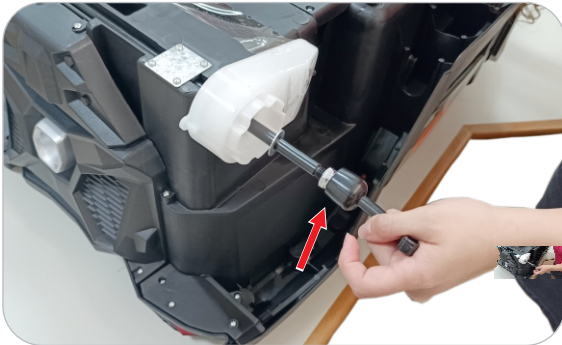


**1.6** Insira uma porca e fixe-a com a chave plástica.

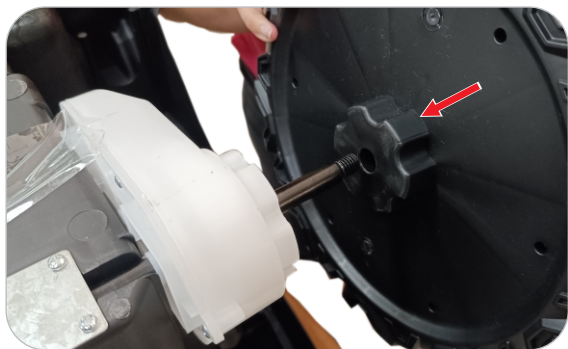


**1.7** Pegue a calota e a posicione de forma que as suas travas fiquem coincidentes e alinhadas aos alojamentos da roda e pressione para encaixar. Repita as etapas para a montagem da outra roda.

## MONTAGEM DAS RODAS TRASEIRAS



**1.0** Com a chave plástica, remova as porcas e arruelas do eixo traseiro e reserve-as para a montagem das rodas traseiras.



**1.1** Insira uma roda em cada lado do eixo e encaixe-as no mecanismo.



**1.2** Em seguida, insira uma arruela e uma porca em cada lado do eixo.



**1.3** Pegue as duas chaves plásticas e aperte as porcas simultaneamente. Ao finalizar a montagem das rodas traseiras, a fita adesiva que prende os mecanismos poderá ser removida





**1.4** Pegue a calota e a posicione de forma que as suas travas fiquem coincidentes e alinhadas aos alojamentos da roda e pressione para encaixar. Repita o processo para a montagem da calota na outra roda.

## MONTAGEM DO VOLANTE

**AO MONTAR O VOLANTE , CERTIFIQUE-SE DE QUE OS FIOS NÃO ESTÃO SENDO ESMAGADOS, POIS EM CASO DE MONTAGEM INCORRETA, PODE OCORRER O ESMAGAMENTO DOS FIOS, OCASIONANDO RISCO DE CURTO-CIRCUITO NO SISTEMA ELÉTRICO.**

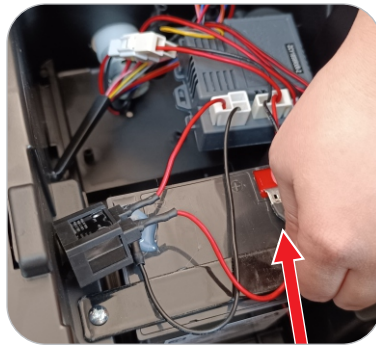
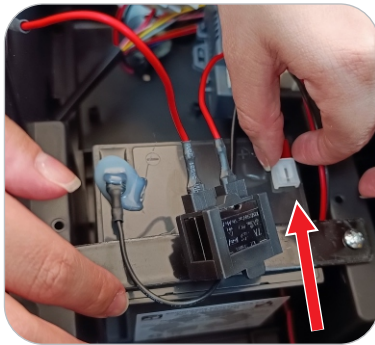


**1.0** Remova a fita adesiva que prende o plug do corpo. Pegue o volante e conecte o plug do volante ao plug do corpo.

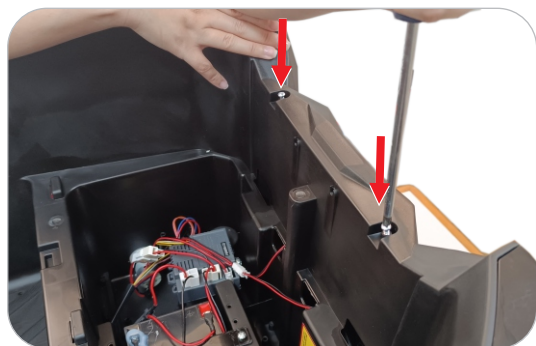


**1.1** Posicione os fios no alojamento da carroceria, a fim de não ficarem expostos. Em seguida, encaixe o volante no suporte e pressione até que a trava encaixe no alojamento do volante.

## CONEXÃO DA BATERIA E MONTAGEM DO ASSENTO



**1.0** Retire a tampa plástica do **terminal vermelho da bateria**. Conecte o conector no **terminal vermelho (+)** da bateria. Ligue o produto para certificar-se de que a conexão está correta.



**1.1** Remova os dois parafusos da carroceria e reserve-os. Pegue o apoio traseiro e encaixe-o na carroceria. Alinhe os furos de fixação dos parafusos, insira-os e fixe-os.



1.2 Pegue o assento e certifique-se de que o cinto não fique preso. Insira e pressione para encaixar. Quando for necessário remover o assento, pressione os botões de cada lado abaixo do assento e puxe para removê-lo.

## MONTAGEM DA BARRA DE INTRUSÃO FRONTAL



1.0 Insira a barra de instrução na carroceria, encaixando as duas extremidades nos alojamentos e pressione firmemente até o total encaixe.

# MONTAGEM DA BARRA DE INTRUSÃO TRASEIRA



**1.0** Observe a imagem do componente montado a fim de identificar a posição correta durante a montagem.



**1.1** Insira um suporte lateral na carroceria e pressione-o para encaixar.



**1.2** Pegue a barra central e encaixe-a no suporte lateral montado. Em seguida, pegue outro suporte lateral e encaixe-o na outra extremidade da barra central.



**1.3** Encaixe o outro suporte na carroceria.

## CONTROLE REMOTO

Na primeira utilização ou substituição das pilhas, será necessário codificar o controle remoto. Siga os passos abaixo:



### PROCEDIMENTO PARA CODIFICAÇÃO:

- Desligue o produto.
- Remova o parafuso e a tampa do compartimento das pilhas.
- Insira duas pilhas **AAA (1,5 V)**, não inclusas.
- Pressione o botão de codificação por 2 a 4 segundos ou até o LED indicador piscar.
- Ligue o produto e pressione os botões para testar o funcionamento.
- Se não houver movimento, a conexão falhou. Substitua as pilhas e repita os passos acima.

### FUNCIONAMENTO:

**Direita:** Pressione para mover o produto para a direita.

**Esquerda:** Pressione para mover o produto para a esquerda.

**Frente:** Pressione para mover o produto para a frente.

**Ré:** Pressione para mover o produto em ré.

**Freio:** Pressione para parar o movimento do produto e pressione novamente para liberar o movimento.

**Botão de codificação e Movimento de balanço:** Na primeira utilização ou substituição das pilhas, pressione o botão conforme as instruções para codificar o controle. Durante a utilização normal, ao pressionar o botão, o produto se moverá para frente e para trás repetidamente. Ao pressionar novamente, o movimento será cancelado.

**Seletor de velocidade:** Pressione para selecionar o nível de velocidade.

### LED Indicador:

**Indica o nível de velocidade do produto:** Lento (um LED aceso), médio (dois LEDs acesos) e rápido (três LEDs acesos).

**Indica o freio acionado:** Ao pressionar o botão de freio, todos os LEDs ficarão piscando. Ao pressionar novamente, apenas o LED correspondente ao nível de velocidade selecionado ficará aceso.

**Indica o movimento de balanço ativado:** Ao pressionar o botão de movimento de balanço, todos os LEDs ficarão piscando. Ao pressionar novamente, apenas o LED correspondente ao nível de velocidade selecionado ficará aceso.

**Indicação de codificação:** Na primeira utilização ou substituição das pilhas, será necessário codificar o controle. Os LEDs ficarão piscando. Quando você ligar o produto, se a codificação for bem-sucedida, os LEDs pararão de piscar.

# IMPORTANTE

- QUANDO VOCÊ ACIONAR O PEDAL DO ACELERADOR E OS BOTÕES DO CONTROLE REMOTO SIMULTANEAMENTE, A PRIORIDADE DE MOVIMENTO SERÁ DO CONTROLE REMOTO.
- SE O CONTROLE REMOTO NÃO FOR ACIONADO POR CERCA DE 15 SEGUNDOS, ELE SERÁ DESLIGADO AUTOMATICAMENTE.

## ADVERTÊNCIA

### BATERIAS NÃO RECARREGÁVEIS

- AS PILHAS NÃO DEVEM SER RECARREGADAS.
- DIFERENTES TIPOS DE PILHAS E BATERIAS NOVAS E USADAS NÃO DEVEM SER MISTURADAS.
- SÓ DEVEM SER USADAS PILHAS E BATERIAS DO TIPO RECOMENDADO OU SIMILAR.
- AS PILHAS E BATERIAS DEVEM SER COLOCADAS RESPEITANDO A POLARIDADE.
- AS PILHAS E BATERIAS DESCARREGADAS DEVEM SER RETIRADAS DO BRINQUEDO.
- OS TERMINAIS DE UMA PILHA OU BATERIA NÃO DEVEM SER COLOCADOS EM CURTO-CIRCUITO.

## ATENÇÃO!

CUIDADO COM O RISCO DE INGESTÃO DA BATERIA.

## ADVERTÊNCIA

### BATERIAS RECARREGÁVEIS

- AS BATERIAS DEVEM SER RETIRADAS DO BRINQUEDO ANTES DE SEREM RECARREGADAS (SE PUDEREM SER RETIRADAS).
- SÓ DEVEM SER USADAS PILHAS E BATERIAS DO TIPO RECOMENDADO OU SIMILAR.
- AS PILHAS E BATERIAS DEVEM SER COLOCADAS RESPEITANDO A POLARIDADE.
- AS BATERIAS SOMENTE DEVEM SER RECARREGADAS SOB SUPERVISÃO DE UM ADULTO.
- OS TERMINAIS DE UMA PILHA OU BATERIA NÃO DEVEM SER COLOCADOS EM CURTO-CIRCUITO.
- O CARREGADOR DE BATERIA DEVE SER REGULARMENTE EXAMINADO CONTRA DANOS NOS CABOS, PLUGS, GABINETE E OUTRAS PARTES.
- NO CASO DE DANOS NÃO UTILIZAR ATÉ REPARAÇÃO OU SUBSTITUIÇÃO.

## RECARGA DA BATERIA

- Certifique-se de que o produto esteja desligado antes do carregamento.
- Antes de utilizar pela primeira vez, a bateria deve ser carregada por 12 horas.
- Não deixe a bateria carregando mais que 12 horas, para evitar superaquecimento do carregador.
- As demais recargas, após a primeira, deverá ser de 8 a 10 horas.
- Quando o produto perder rendimento, recarregue a bateria.
- O plug do carregador não deve ser inserido em tomada elétrica.
- Não conectar mais do que o número recomendado de fontes de alimentação.
- Os fios do sistema elétrico do produto não devem ser inseridos em tomadas elétricas.
- Os terminais de alimentação não devem ser curto-circuitado.



1.0 Desligue o produto.

1.1 Conecte o plug do carregador no orifício de entrada (A) do carregador, localizado no painel multimídia e identificado como entrada do carregador

1.2 insira o carregador (B) em uma tomada elétrica.

**ENQUANTO O CARREGADOR ESTIVER CONECTADO AO PRODUTO, TODA A ENERGIA SERÁ INTERROMPIDA, E O PRODUTO NÃO TERÁ NENHUMA FUNÇÃO.**

## SUBSTITUIÇÃO E DESCARTE DA BATERIA

Dependendo da frequência de utilização e de outras condições variáveis, a bateria deve funcionar de um a três anos. Siga os passos abaixo para substituir e descartar a bateria:

- 1- Desligue o produto;
- 2- Remova o assento;
- 3- Remova o suporte da bateria;
- 4- Remova todas proteções da bateria;
- 5- Desconecte os plugs e conectores da bateria;
- 6- Use luvas protetoras e cuidadosamente levante e remova a bateria;
- 7- Insira a nova bateria;
- 8- Insira novamente o suporte da bateria e todas proteções;
- 9- Insira o novamente o assento.

**ADVERTÊNCIA**  
**NÃO PUXAR PELOS FIOS**  
**PARA DESCONECTAR**  
**OS PLUGS.**

# FUNCIONAMENTO



Alavanca com as posições: frente (Forward), ré (Back) e ponto morto(stop).



Acelerador no pedal



Volante com buzina



Cinto de segurança



Faróis dianteiros

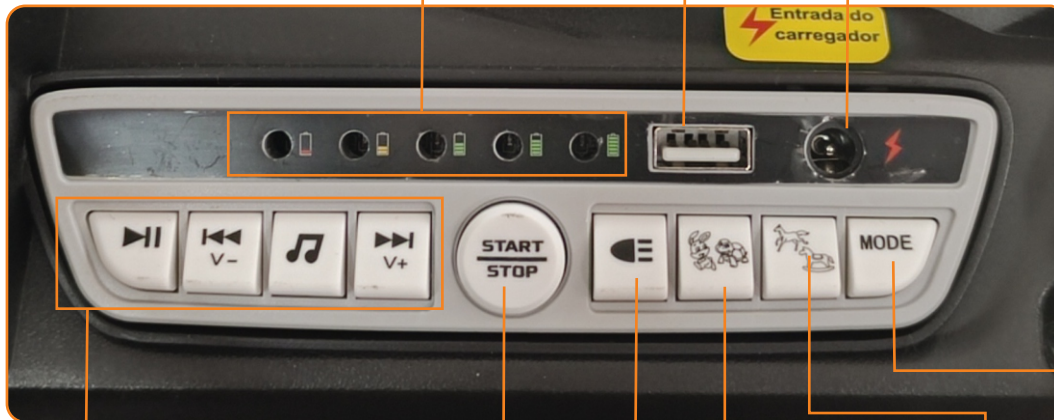


Faróis Traseiros



Indicador energia da bateria

Entrada do carregador  
Entrada USB



Botões para controle de volume e seletor de música.

Botão para ligar e desligar o produto.

Botão para ligar e desligar os faróis.

Botão para selecionar a velocidade: rápida e lenta.

Botão para ativar e desativar o modo de balanço.

Botão para selecionar a função de música pré-gravada, transmitida pelo dispositivo USB, ou ativar o Bluetooth.



As portas abrem de verdade. Basta puxar a trava interna

## NOTA IMPORTANTE :BATERIA RESPONSABILIDADE AMBIENTAL

### RECARGA DA BATERIA:

Efetue a recarga em local ventilado, evitando sempre locais fechados.

### PRECAUÇÕES E CUIDADOS:

A recarga deve ser efetuada sempre por adulto. Não perfure a bateria; o eletrólito ácido não deve entrar em contato com olhos, pele ou roupas.

### MEDIDAS DE EMERGÊNCIA:

No caso de contato com olhos ou pele, lavar com água em abundância procurando auxílio médico. No caso de inalação, beba grande quantidade de água ou leite, buscando imediatamente atendimento de emergência.

### DESTINAÇÃO DA BATERIA PARA RECICLAGEM É OBRIGATÓRIA:

Devolva a bateria usada ao revendedor no ato da troca, a devolução a um ponto de venda é obrigatória. Não descarte no lixo, certifique-se de que o ponto de venda está autorizado a receber sua bateria. Todas as informações necessárias podem ser obtidas de forma direta junto ao fabricante através do telefone: (11) 4674-7244 (SAC) ou carta à Brinquedos Bandeirante S/A - Estrada do Bandeirante, 1401- Vila Yolanda - Ferraz de Vasconcelos - SP -CEP 08536-440 -Caixa Postal 00.094.9



- A bateria e o carregador não são brinquedos. Nunca permita que as crianças mexam nesses componentes.
- A bateria deve ser sempre carregada por um adulto.
- Nunca faça curto-circuito nas conexões da bateria. Existe o risco de ferimentos graves.
- O carregador de bateria deve ser inspecionado regularmente para verificar possíveis danos no cabo, no plugue, no isolamento ou em outros componentes. Se algum desses componentes estiver danificado, não utilize o carregador até que a peça tenha sido reparada ou substituída.
- Para evitar problemas, nunca deixe a bateria completamente descarregada. Carregue-a imediatamente para prolongar sua vida útil.
- Se a bateria não for utilizada por um longo período, carregue-a completamente e guarde-a em um local arejado. Carregue a bateria completamente pelo menos uma vez por mês para mantê-la em boas condições.
- Durante o processo de recarga, tanto a bateria quanto o carregador podem aquecer. Este aquecimento é normal.
- Se ocorrer um forte aquecimento, interrompa o processo de carga e entre em contato com a assistência técnica.
- Carregue a bateria em um ambiente bem ventilado. A carga pode produzir gases explosivos. Durante a carga, evite aproximar de fontes de calor ou luz.
- Nunca abra a bateria. O líquido da bateria contém um ácido corrosivo e perigoso para a saúde.
- Utilize apenas a bateria e o carregador fornecidos com o produto, nunca substitua-os.
- Nunca utilize a bateria ou o carregador em outros produtos.
- Não modifique o circuito elétrico. Isso pode causar choques elétricos, incêndios, explosões ou danos permanentes ao circuito.
- Evite que outros líquidos entrem em contato com a bateria.
- Não puxe a bateria ou o carregador pelos fios.
- Após manusear a bateria, lave as mãos, pois ela contém chumbo.
- Não carregue a bateria com a face voltada para baixo.
- Mantenha sempre a bateria travada.
- A bateria possui um fusível térmico que será acionado automaticamente e cortará toda a alimentação do produto se o motor, o sistema elétrico ou a bateria estiverem sobrecarregados. O fusível será reiniciado e a alimentação será restabelecida após a unidade permanecer desligada por 15 a 20 segundos e, em seguida, ser ligada novamente.
- Se o fusível térmico disparar repetidamente durante o uso normal, o veículo pode precisar de reparos. Entre em contato com a assistência técnica.