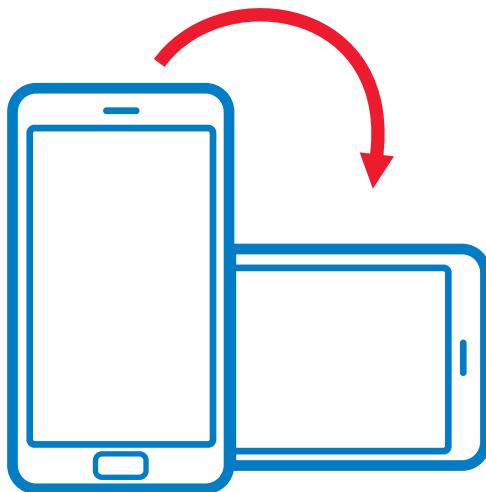


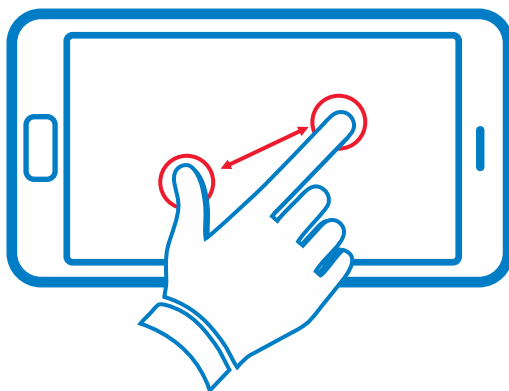


Bandeirante

PARA UMA MELHOR EXPERIÊNCIA, VISUALIZE O CONTEÚDO COM O CELULAR OU TABLET POSICIONANDO-OS NA HORIZONTAL.



PARA UMA LEITURA CONFORTÁVEL E EFICIENTE DAS INSTRUÇÕES DE MONTAGEM, AJUSTE O ZOOM ATÉ ENCONTRAR A CONFIGURAÇÃO IDEAL PARA O SEU DISPOSITIVO



MOTO SPEED GT ELÉTRICA 12V



ATENÇÃO!

“NÃO RECOMENDÁVEL PARA CRIANÇAS MENORES DE 3 ANOS POR CONTER PARTES PEQUENAS QUE PODEM SER ENGOLIDAS OU ASPIRADAS.”



+3 anos

Idade sugerida

imagem meramente ilustrativa
As cores podem variar.

30 kg

Pesomáximo suportado

ATENÇÃO!

- NÃO UTILIZAR ESTE BRINQUEDO ONDE TENHA TRÁFEGO DE VEÍCULOS.
- ESTE MANUAL E A EMBALAGEM É PARTE INTEGRANTE DO PRODUTO E CONTÉM SEU CERTIFICADO DE GARANTIA. GUARDAR PARA EVENTUAIS CONSULTAS.

Fabricado na China. Importado e Distribuído por: **Brinquedos Bandeirante S/A**
Endereço: Estrada do Bandeirante, 1.401, CEP: 08536-440,
Ferraz de Vasconcelos, São Paulo - Brasil. CNPJ: 61.068.557/0005-82.



RECICLÁVEL

RECOMENDAÇÕES DE UTILIZAÇÃO

- Mantenha peças pequenas e sacos plásticos fora do alcance das crianças.
- Nunca use perto de escadas, perto de piscinas ou locais com água.
- Não utilizar em vias públicas sem a supervisão de um adulto.
- Antes da utilização verifique possíveis folgas nas partes móveis e o aperto dos parafusos.
- A criança deve estar calçada (calçado fechado) para utilizar o produto.
- O produto foi projetado para suportar uma criança de cada vez.
- Não utilize o produto no escuro, pois a criança pode sofrer acidentes. Utilize-o somente durante o dia ou em um lugar bem iluminado.
- Não é recomendado utilizar o produto em áreas molhadas ou com inclinação maior que 15 graus.
- É proibido modificar o circuito elétrico ou adicionar outras peças.
- Verificar periodicamente os cabos e as conexões do produto.
- Não permita que as crianças toquem as rodas ou fiquem perto enquanto o produto estiver em movimento.
- A criança não deve estar próxima do produto durante sua montagem.
- Nunca use o produto até a bateria descarregar totalmente.
- Não utilize o produto na chuva. A água danificará o motor, o sistema elétrico e a bateria.
- Verificar se o produto está em condições seguras antes de utilizá-lo.
- Nunca deixe o produto exposto à chuva e/ou sol intenso.
- Nunca deixe a bateria descarregar totalmente, caso isso ocorra aplique uma carga completa de 8 a 12 horas.
- Não colocar frente ou ré sem parar totalmente o produto, pois isso poderá **danificar o mecanismo**.
- Este produto deve ser utilizado em superfície plana, nunca use em superfícies com terra, areia, água ou pedregulhos.

ATENÇÃO!

- ESTE PRODUTO DEVE SER MONTADO POR UM ADULTO, POR CONTER COMPONENTES DE MONTAGEM QUE ANTES DE MONTADOS APRESENTAM PERIGOS COMO BORDAS CORTANTES, PONTAS AGUDAS OU PARTES PEQUENAS.
- UTILIZAR SOB A SUPERVISÃO DE UM ADULTO.
- ESTE BRINQUEDO SÓ DEVE SER ENTREGUE À CRIANÇA APÓS TER SIDO MONTADO POR UM ADULTO.

ESPECIFICAÇÕES TÉCNICAS

Idade sugerida: +3 anos.

Peso máximo suportado: 30 kg.

Dimensões do produto: 122 x 63 x 76 cm.

Velocidade aproximada: 6-8 km/h.

Relé (Fusível térmico): 13A

o fusível térmico cortará toda força do produto caso exista sobrecarga no sistema elétrico. Após 15 a 20 segundos a força será restaurada.

Bateria: 12V 7Ah.

Tempo de uso aproximado: 30-40 minutos.

Carregador: Entrada: 110/220 VAC,
Saída: 12V - 1000 mA .

Peso aproximado do produto: 17,2Kg.

Tempo de recarga: Primeira recarga 12 horas, demais de 8 a 12 horas .



ASSISTÊNCIA TÉCNICA
para mais informações sobre a rede
de assistência técnica, acessar:
www.brinquedosbandeirante.com.br
ou ligar (11) 4674-7244



SAC

**SERVIÇO DE
ATENDIMENTO
AO CONSUMIDOR**

Fone e WhatsApp (11) 4674-7244

Horário de atendimento: Seg à Sex - 8:00 às 17:00 horas
www.brinquedosbandeirante.com.br

(Seção: Fale conosco)

MANUTENÇÃO E LIMPEZA

- Estacione o produto dentro de casa ou cubra-o com uma lona para protegê-lo em clima úmido.
- Recarregue a bateria após cada uso. Apenas um adulto pode manusear a bateria.
- Nunca lave o brinquedo com jato de água ou por imersão. Simplesmente use um pano úmido com sabão neutro.
- Não use produtos químicos como álcool e solventes.
- Antes de limpar o carregador de bateria, desconecte-o da tomada e do produto, limpe-o com um pano macio e seco.
- Para restaurar o brilho das partes plásticas, utilize um lustra-móveis sem cera. Não utilize cera automotiva. Não utilize limpadores abrasivos.

GARANTIA LEGAL

Ao comprador deste produto é conferida a garantia legal, pelo prazo de 90 (noventa) dias, prevista nos exatos termos do artigo 26 da Lei 8.078, de 11 de setembro de 1990, também conhecida como Código de Proteção e Defesa do Consumidor, prazo esse que será contado a partir da entrega efetiva do produto, mediante apresentação do comprovante da compra.

A garantia será validada de acordo com os termos abaixo e Código de Proteção e Defesa do Consumidor.

I - A garantia será invalidada se:

- I.1. o produto for utilizado de maneira irregular ou inadequada às especificações técnicas e às recomendações de uso deste manual.
- I.2. o produto tiver sido objeto de: mau uso, maus tratos, descuidos, inclusive quanto ao tipo/local de uso e/ou de armazenagem.
- I.3. o produto tiver sido submetido a consertos, fora da rede de postos Autorizados, sem a autorização da Brinquedos Bandeirantes.
- I.4. o produto for utilizado comercialmente ou em uso coletivo.
- I.5. o produto tiver sido adquirido de exposição, mostruário e no estado.

II - A garantia não cobre:

- II.1. peças e/ou componentes que tenham sido danificados em consequência de acidente de transporte, manuseio, amassamentos, inclusive aqueles resultantes de atos de efeitos e/ou por catástrofes da natureza.
- II.2. mau uso, golpes, choques, excesso de peso.
- II.3. remoção e transporte do produto para consertos.
- II.4. atendimento domiciliar.
- II.5. montagem do produto por parte da Brinquedos Bandeirante ou de suas assistências técnicas (rede autorizada).

INFORMAÇÕES IMPORTANTES

- Não será considerado vício e/ou defeito de fabricação o desgaste normal de peças, alterações nos tratamentos de pintura, zincagem etc.
- O uso deste produto deve ser restrito à faixa etária e/ou à peso máximo suportado.
- A Brinquedos Bandeirante não autoriza nenhuma pessoa física, jurídica ou entidade, a assumir, por conta própria, qualquer outra responsabilidade relativa à garantia deste produto, além daquelas aqui disciplinadas.
- A Brinquedos Bandeirante não autoriza, sob nenhuma hipótese, quaisquer alterações e/ou modificações deste produto.
- A Brinquedos Bandeirante se reserva o direito de colocar no mercado produto semelhante e/ou de melhor qualidade, a fim de alterar as características gerais, técnicas e estéticas deste produto, sem prévio aviso.
- Para assegurar sua garantia, apresente a Nota Fiscal de compra.

INSTRUÇÕES DE MONTAGEM

Antes da montagem, escolha um local com superfície plana, firme e forrada. Serão necessárias algumas ferramentas para a montagem do produto, e algumas delas não estão incluídas.

FERRAMENTAS INCLUSAS



1.0 Ferramentas inclusas para a montagem do produto: duas chaves plásticas para fixação das porcas e uma chave Allen de 2,5 mm para fixação da manopla com acelerador, todas incluídas no kit.

MONTAGEM DAS RODAS TRASEIRAS



1.0 Remova os componentes da caixa.



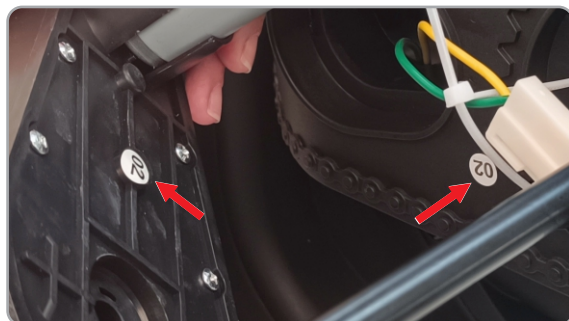
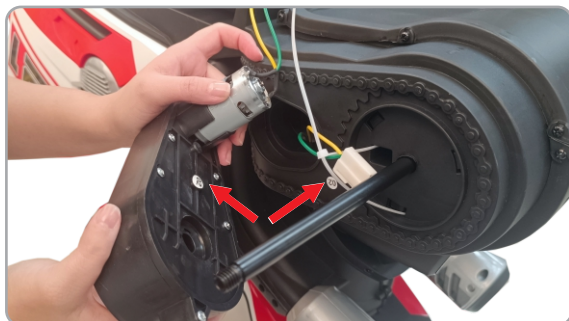
1.1 Remova os componentes dos sacos plásticos e mantenha-os organizados para evitar a perda de componentes .



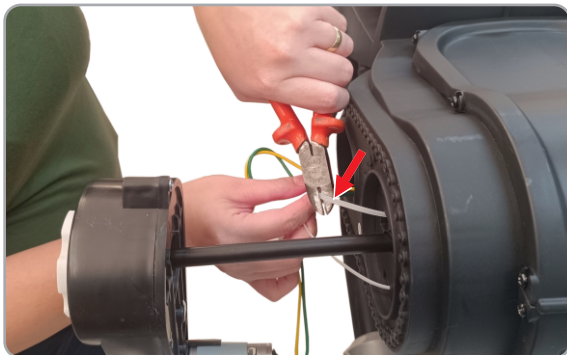
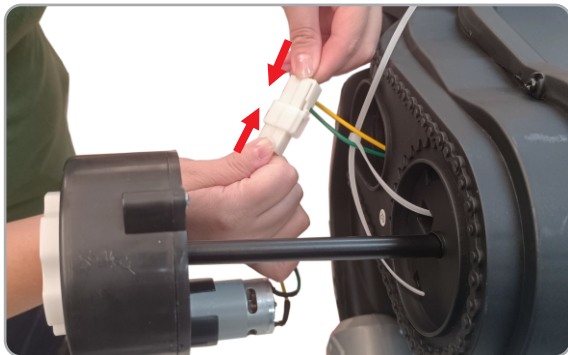
1.2 Vire a carroceria com a parte inferior voltada para cima.



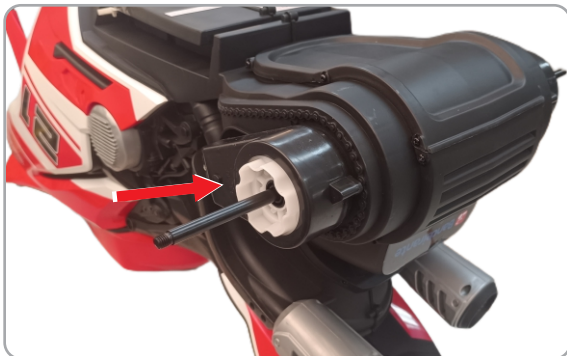
1.3 Insira o eixo traseiro, passando-o pelos furos da carroceria, e centralize-o.



1.4 Pegue um mecanismo e observe que o mecanismo com a marcação **01** deve ser encaixado no lado com a marcação **01** e o mecanismo **02** no lado correspondente.



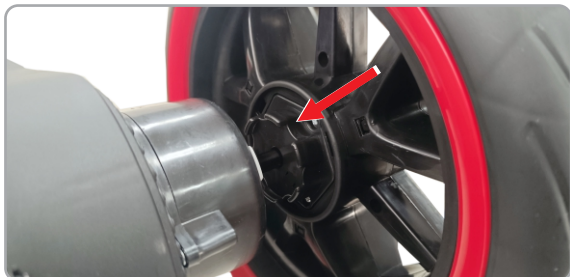
1.5 Conecte o plug do mecanismo ao plug do corpo e, em seguida, remova a abraçadeira plástica que prende o plugue e descarte-a em um local adequado.



1.6 Encaixe os fios no alojamento da carroceria e fixe o mecanismo na carroceria.



1.7 Repita a sequência para montar o outro mecanismo e insira uma roda no eixo.



1.8 Encaixe a roda no mecanismo e insira a outra roda.



1.9 Insira uma arruela e uma porca em cada lado da roda.



2.0 Pegue as duas chaves plásticas e aperte as porcas simultaneamente.



2.1 Pegue a calota e a posicione de forma que as suas travas fiquem coincidentes e alinhadas aos alojamentos da roda. Pressione para encaixar. Repita o processo para a montagem da calota na outra roda.

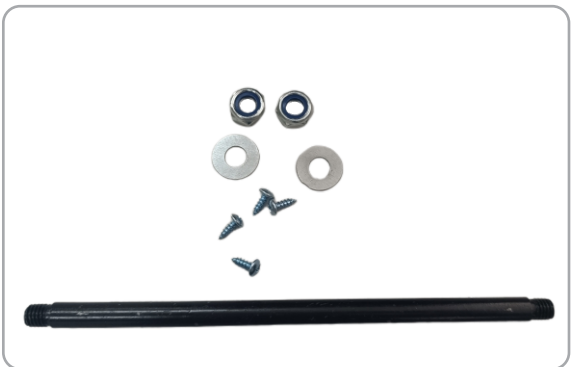
MONTAGEM DAS RODAS DIANTEIRAS



1.0 Com uma chave Philips e remova os 4 parafusos do garfo.



1.1 Com as chaves plásticas, remova as porcas, a arruela e o eixo do garfo.



1.2 Reserve e organize os componentes para montagem posterior.



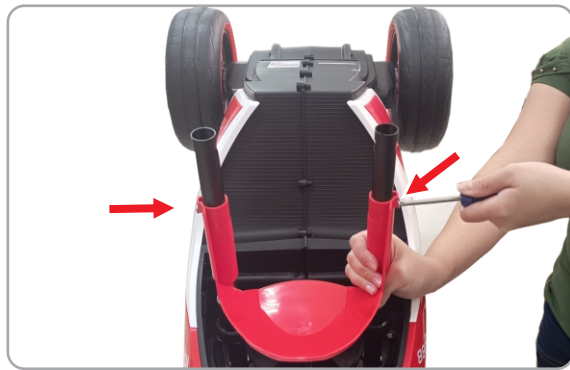
1.3 Remova o para-lama do garfo



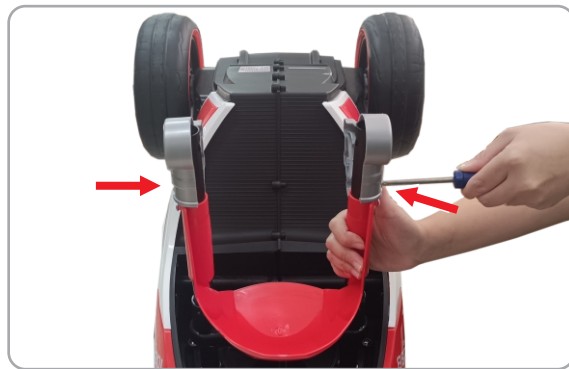
1.4 Remova a proteção e descarte-a em um local adequado.



1.5 Encaixe novamente o para-lama no garfo, posicionando a área maior para frente (conforme ilustração)



1.6 Alinhe os furos laterais do para-lama com os furos do garfo e insira um parafuso de cada lado. Fixe-os com uma chave Philips.



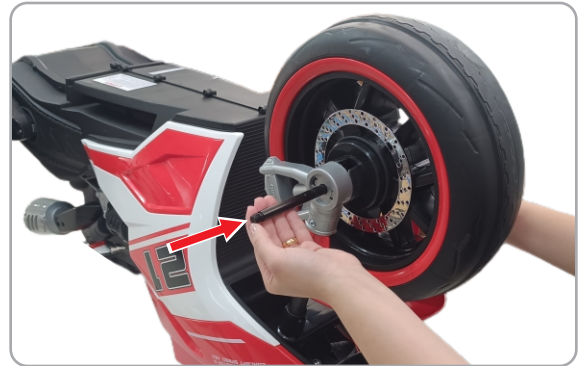
1.7 Insira um protetor do garfo de cada lado, direito e esquerdo, posicionando-os conforme a ilustração. Alinhe os furos e insira um parafuso em cada protetor e fixe.



1.8 Pegue as duas buchas brancas e as duas buchas pretas e monte conforme a ilustração.



1.9 Insira uma bucha montada do lado direito e esquerdo da roda dianteira.



2.0 Encaixe o conjunto da roda com as buchas no garfo, alinhe os furos e insira o eixo passando por todos os furos.



2.1 Insira uma arruela e uma porca em cada lado da roda.



2.0 Pegue as duas chaves plásticas e aperte as porcas simultaneamente.

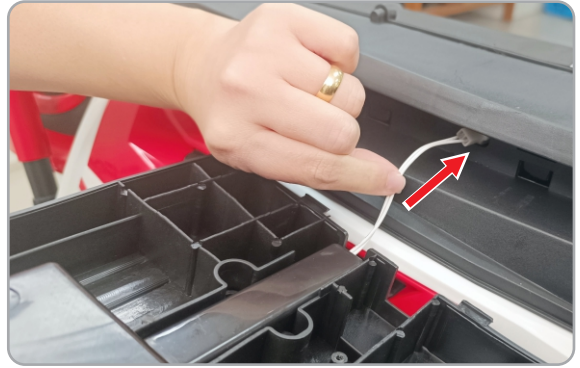
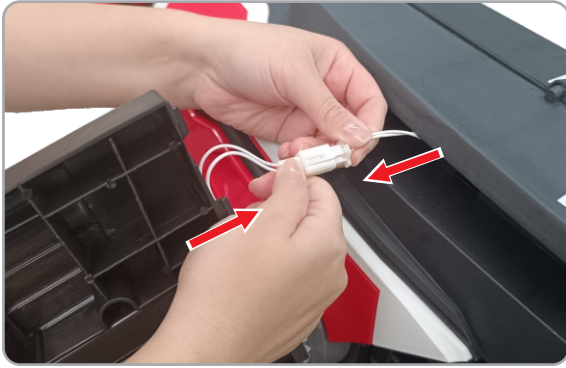


2.1 Pegue a calota e a posicione de forma que as suas travas fiquem coincidentes e alinhadas aos alojamentos da roda. Pressione para encaixar. Repita o processo para a montagem da calota na outra roda.

MONTAGEM DO APOIO DOS PÉS



1.0 Pegue o apoio de pé que possui a fiação com plug. Remova os dois parafusos que estão fixados e reserve-os para a montagem posterior.



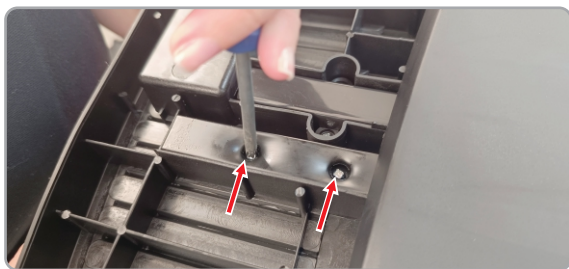
1.1 Conecte o plug do apoio ao plug da carroceria e posicione os fios no alojamento da carroceria.



1.2 Insira o apoio na carroceria, iniciando o encaixe com o apoio inclinado. Pressione para que as travas se encaixem na carroceria.



1.3 Pegue a barra de apoio e posicione-a com o lado do furo maior voltado para cima. Encaixe a barra na carroceria e no apoio.



1.4 Alinhe os furos da barra e do apoio. Insira os dois parafusos e fixe-os.



1.5 Pegue o outro apoio, remova os parafusos e reserve-os. Em seguida, insira o apoio na carroceria, iniciando o encaixe com ele inclinado.



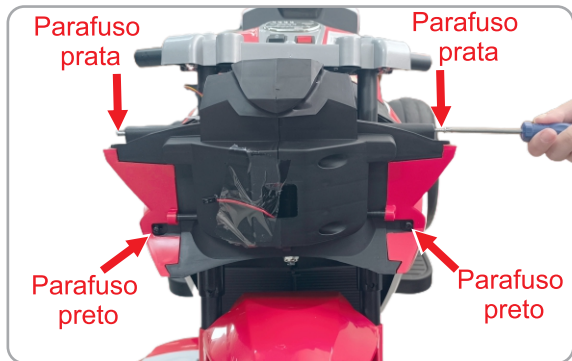
1.6 Pressione para que as travas se encaixem na carroceria e fixe o apoio com os parafusos.



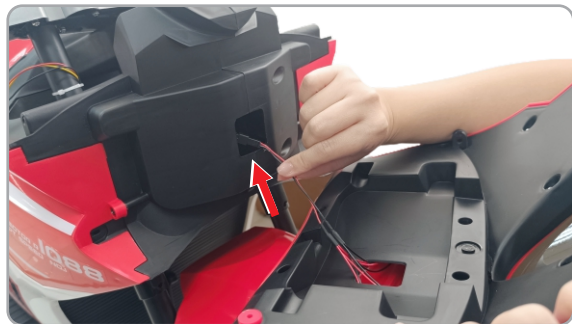
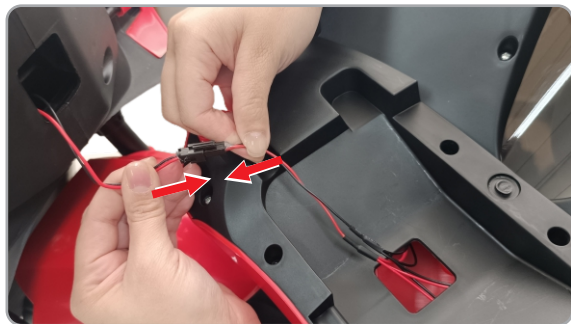
1.7 Vire e posicione o produto na posição normal de utilização.

MONTAGEM DA CARENAGEM

AO MONTAR A CARENAGEM , CERTIFIQUE-SE DE QUE OS FIOS NÃO ESTÃO SENDO ESMAGADOS, POIS EM CASO DE MONTAGEM INCORRETA, PODE OCORRER O ESMAGAMENTO DOS FIOS, OCASIONANDO RISCO DE CURTO-CIRCUITO NO SISTEMA ELÉTRICO.



1.0 Com uma chave Philips, remova os dois parafusos pretos da parte frontal da carroceria e os dois parafusos pratas das laterais da carroceria. Reserve-os para a montagem da carenagem.



1.1 Remova a fita que prende o plug do corpo. Pegue a carenagem, encaixe o plug da carenagem no plug do corpo e posicione os fios no alojamento da carroceria.



1.2 Insira a carenagem na carroceria, iniciando o encaixe com ela inclinada, posicionando o alojamento da carenagem na trava do corpo. Pressione para encaixar.



1.3 Insira os dois parafusos pretos na área frontal da carenagem e fixe-os.



1.4 Insira os dois parafusos pratas nas laterais da carenagem e fixe-os

MONTAGEM DAS MANOPLAS

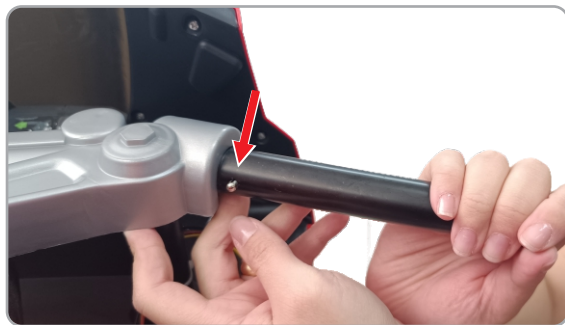
A MONTAGEM DA MANOPLA COM ACELERADOR DEVE OCORRER NO LADO DIREITO DO GUIDÃO. CONSIDERE OS LADOS DIREITO E ESQUERDO COMO SE ESTIVESSE SENTADO NO PRODUTO.



1.0 Pegue a manopla que está montada com tubo e encaixe-a do lado esquerdo do guidão. Pressione o pino e encaixe-o no orifício do tubo.



1.1 Pegue o tubo e encaixe-a do lado direito do guidão. Pressione o pino e encaixe-o no orifício do tubo.





1.2 Pegue a manopla com acelerador e encaixe-a no tubo, certificando-se de que o fio da manopla não esteja preso.



1.3 Pegue a chave Allen de 2,5 mm e aperte o parafuso para fixar a manopla no tubo.



1.4 Remova a abraçadeira plástica que prende o plug do corpo e descarte-a em um local adequado.



1.5 Conecte o plug do corpo ao plug da manopla com acelerador e insira os fios no alojamento do corpo, garantindo que não fiquem expostos.



MONTAGEM DOS RETROVISORES



1.0 Encaixe um retrovisor em cada lado da carenagem, posicionando conforme a ilustração, e pressione para encaixar.

CONEXÃO DA BATERIA



1.0 Retire a tampa plástica do **terminal vermelho** da bateria e conecte o **conector com fio vermelho** no **terminal vermelho (+)** da bateria. Ligue a moto para certificar-se de que a conexão está correta.

MONTAGEM DO ASSENTO



1.0 Remova o parafuso da carroceria e reserve-o para a montagem do assento. Insira o assento na carroceria, encaixando as travas nos alojamentos. Insira o parafuso e fixe o assento.

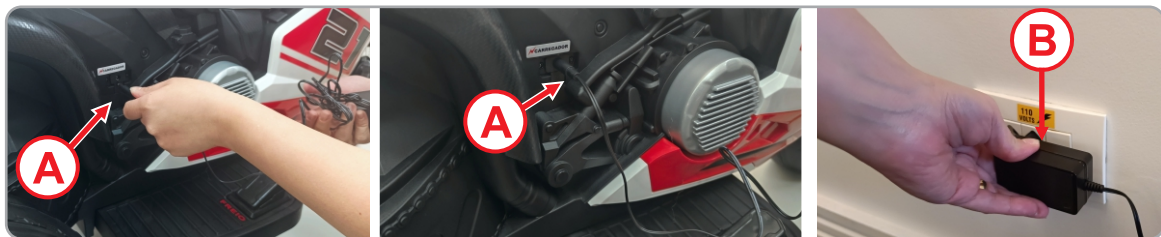
APLICAÇÃO DO ADESIVO DA CARENAGEM



1.0 Pegue os adesivos disponíveis na embalagem junto da carenagem e aplique-os na carenagem conforme a indicação.

RECARGA DA BATERIA

- Certifique-se de que o produto esteja desligado antes do carregamento;
- Antes de utilizar pela primeira vez, a bateria deve ser carregada por 12 horas;
- Não deixe a bateria carregando mais que 12 horas, para evitar superaquecimento do carregador;
- As demais recargas, após a primeira, deverá ser de 8 a 12 horas;
- Quando o produto perder rendimento, recarregue a bateria;
- O plug do carregador não deve ser inserido em tomada elétrica;
- Não conectar mais do que o número recomendado de fontes de alimentação;
- Os fios do sistema elétrico do produto não devem ser inseridos em tomadas elétricas;
- Os terminais de alimentação não devem ser curto-circuitado.



1.0 Desligue a moto.

1.1 Conecte o plug do carregador no orifício de entrada (A) do carregador, disponível na lateral direita da moto e identificado como "carregador".

1.2 insira o carregador (B) em uma tomada elétrica.

ENQUANTO O CARREGADOR ESTIVER CONECTADO AO PRODUTO, TODA A ENERGIA SERÁ INTERROMPIDA, E O PRODUTO NÃO TERÁ NENHUMA FUNÇÃO.

SUBSTITUIÇÃO E DESCARTE DA BATERIA

Dependendo da frequência de utilização e de outras condições variáveis, a bateria deve funcionar de um a três anos. Siga os passos abaixo para substituir e descartar a bateria:

- 1- Desligue o produto;
- 2- Remova o assento;
- 3- Remova o suporte da bateria;
- 4- Remova todas proteções da bateria;
- 5- Desconecte os plugs e conectores da bateria;
- 6- Use luvas protetoras e cuidadosamente levante e remova a bateria;
- 7- Insira a nova bateria;
- 8- Insira novamente o suporte da bateria e todas proteções;
- 9- Insira o novamente o assento.

ADVERTÊNCIA
NÃO PUXAR PELOS FIOS
PARA DESCONECTAR
OS PLUGS.

ADVERTÊNCIA

BATERIAS RECARREGÁVEIS

- AS BATERIAS DEVEM SER RETIRADAS DO BRINQUEDO ANTES DE SEREM RECARREGADAS (SE PUDEREM SER RETIRADAS) ;
- SÓ DEVEM SER USADAS PILHAS E BATERIAS DO TIPO RECOMENDADO OU SIMILAR;
- AS PILHAS E BATERIAS DEVEM SER COLOCADAS RESPEITANDO A POLARIDADE;
- AS BATERIAS SOMENTE DEVEM SER RECARREGADAS SOB SUPERVISÃO DE UM ADULTO;
- OS TERMINAIS DE UMA PILHA OU BATERIA NÃO DEVEM SER COLOCADOS EM CURTO-CIRCUITO;
- O CARREGADOR DE BATERIA DEVE SER REGULARMENTE EXAMINADO CONTRA DANOS NOS CABOS, PLUGS, GABINETE E OUTRAS PARTES.
- NO CASO DE DANOS NÃO UTILIZAR ATÉ REPARAÇÃO OU SUBSTITUIÇÃO.

FUNCIONAMENTO

Botão liga e desliga moto

Botão liga e desliga faróis

Botão de Frente, Ré e Ponto Morto



Painel multimídia com sistema Bluetooth, entrada USB, entrada auxiliar, seletor de música, controle de volume e indicador de bateria.

Manopla com acelerador: gire a manopla do lado direito para acelerar e fazer a moto se movimentar.



Pedal do freio: pressione o pedal direito para frear a moto.



Faróis dianteiros

NOTA IMPORTANTE :BATERIA RESPONSABILIDADE AMBIENTAL

RECARGA DA BATERIA:

Efetue a recarga em local ventilado, evitando sempre locais fechados.

PRECAUÇÕES E CUIDADOS:

A recarga deve ser efetuada sempre por adulto. Não perfure a bateria; o eletrólito ácido não deve entrar em contato com olhos, pele ou roupas.

MEDIDAS DE EMERGÊNCIA:

No caso de contato com olhos ou pele, lavar com água em abundância procurando auxílio médico. No caso de inalação, beba grande quantidade de água ou leite, buscando imediatamente atendimento de emergência.

DESTINAÇÃO DA BATERIA PARA RECICLAGEM É OBRIGATÓRIA:

Devolva a bateria usada ao revendedor no ato da troca, a devolução a um ponto de venda é obrigatória. Não descarte no lixo, certifique-se de que o ponto de venda está autorizado a receber sua bateria. Todas as informações necessárias podem ser obtidas de forma direta junto ao fabricante através do telefone: (11) 4674-7244 (SAC) ou carta à Brinquedos Bandeirante S/A - Estrada do Bandeirante, 1401- Vila Yolanda - Ferraz de Vasconcelos - SP -CEP 08536-440 -Caixa Postal 00.094.9



- A bateria e o carregador não são brinquedos. Nunca deixar as crianças mexerem nestes componentes;
- A bateria deve ser sempre carregada por um adulto;
- Nunca curto-circuitar as ligações de uma bateria. existe o risco de ferimentos graves;
- O carregador de bateria deve ser inspecionado regularmente, para que possam ser verificados eventuais danos no cabo, no contato do plug, no isolamento ou de outros componentes. Caso um dos componentes mencionados apresentem danos, não utilizar o carregador até que a peça tenha sido reparada ou substituída;
- Para evitar problemas, nunca deixar a bateria no estado de vazia, carregue de imediato para prolongar a sua vida útil;
- Se a bateria não for utilizada durante um grande período de tempo, esta deve ser completamente carregada e guardada num espaço arejado. Carregar a bateria completamente de mês em mês, para mantê-la em boas condições;
- Durante o processo de recarga, tanto a bateria como o carregador aquecem. Este aquecimento é normal;
- Quando houver um forte aquecimento, interromper o processo de carga e informar a assistência técnica;
- Carregar a bateria em um ambiente arejado. A carga pode provocar gases explosivos. Durante a carga, não aproximar de fontes de calor ou luz;
- Nunca abrir a bateria. O líquido da bateria é composto por um ácido corrosivo e perigoso para a saúde;
- Só utilize a bateria carregada e o carregador no produto, nunca substitua-os;
- Nunca utilize a bateria ou carregador em outros produtos;
- Nunca modifique o circuito elétrico, poderá haver choques, fogo, explosão ou dano permanente do circuito;
- Não deixe que outros líquidos entrem em contato com a bateria;
- Nunca puxe a bateria ou o carregador pelos fios;
- Após mexer na bateria, lave as mãos, pois a bateria contém chumbo;
- Não carregue a bateria virada para baixo;
- Mantenha a bateria sempre travada.

DICAS AMBIENTAIS



O Material da embalagem é reciclável. Procure selecionar/separar plásticos, papel e papelão e destina-los às companhias de reciclagem. Este produto não pode ser considerado lixo doméstico, devendo ser entregue para descarte a um sistema de reciclagem, de produtos que tenha em suas atribuições a reciclagem de plásticos, metais e eletrônicos (para o produto que possui módulo eletrônico), que atenda à legislação local.